

財團法人蒙藏基金會

109 年度預算



財團法人蒙藏基金會編

# 財團法人蒙藏基金會

## 目次

### 一、總說明

(一) 概況	1
(二) 工作計畫或方針	2
(三) 本年度預算概要	4
(四) 前年度及上年度已過期間預算執行情形及成果概述	5
(五) 其他	8

### 二、主要表

(一) 收支營運預計表	9
(二) 現金流量預計表	10
(三) 淨值變動預計表	11

### 三、明細表

(一) 收入明細表	13
(二) 支出明細表	14
(三) 固定資產投資明細表	16
(四) 轉投資明細表	17

### 四、參考表

(一) 資產負債預計表	19
(二) 員工人數彙計表	20
(三) 用人費用彙計表	21

# 財團法人蒙藏基金會

## 總說明

中華民國 109 年度

### 壹、概況

#### 一、設立依據

財團法人蒙藏基金會原名「財團法人蒙藏學術研究基金會」，依據蒙藏委員會民國 74 年 6 月 21 日臺（74）會蒙字第 1108 號函核准設立，81 年 5 月基於蒙藏政策需要更改現名為「財團法人蒙藏基金會」（以下簡稱本會）。

#### 二、設立目的

為配合國家蒙藏政策措施，加強對蒙藏之研究，培養蒙藏人才，關懷服務蒙藏族群，推展蒙藏學術文化、經貿之交流，並接受政府委託協助處理與蒙藏民族聚居區域之有關事務，以適應國家社會之需要為宗旨。

#### 三、組織概況

（一）本會設董事會，置董事 13 至 19 人，聘請中央有關機關指派代表、學術文化界、社會公正人士及公益社教團體代表擔任，職權如下：

1. 蒙藏基金之籌募、保管與運用。
2. 本會執行業務有關章則、辦法之制定與修正。
3. 本會業務方針及年度工作計畫之核定。
4. 預算及決算之核定。
5. 工作人員編制、任免及待遇之決定。
6. 董事之選聘及解聘。
7. 其他重要事項。

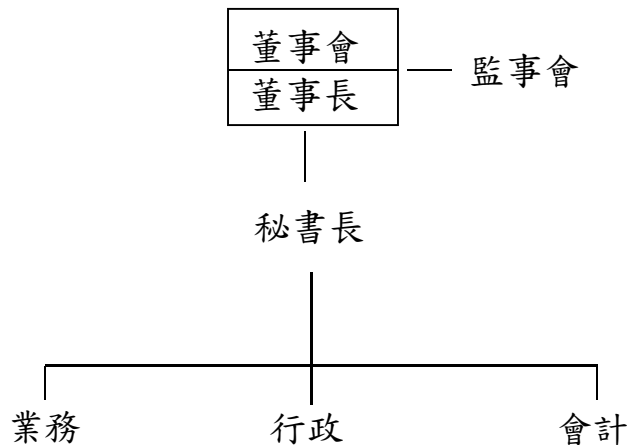
（二）置監事 3 至 5 人，由文化部推薦擔任，職權如下：

1. 基金、存款之稽核。
2. 財務狀況之監督。
3. 預算報告之審查。
4. 決算表冊之查核。

（三）置董事長 1 人，綜理會務，對外代表本會。置秘書長 1 人，承董事長之命負責日常會務處理。另置專任秘書 1 人，兼任秘書 2 人（由文化部現

職人員派兼之)。

#### (四) 組織架構圖



## 貳、工作計畫或方針

### 一、關懷補助計畫

#### (一) 在臺藏族弱勢家庭學童扶助計畫

##### 1. 計畫重點

本會密切配合政府主管機關相關措施，完善整體銜接與配套作業，加強關懷在臺藏族弱勢家庭、人士之學童，協助其在臺學習、生活及社區、社會等面向之調適與融入能力，特於 102 年度起募集民間機構及社會人士之愛心捐款，針對在臺藏人未能銜接政府與其他民間資源之弱勢者，協力完善濟助弱勢家庭之功能，提供學童於綜合學習、生活、教育等多方面所需之資源與協助，本年度賡續推動並適時辦理檢視評估作業。

##### 2. 經費需求

計編列 15 萬元。

##### 3. 預期效益

傳遞臺灣社會各界的關懷與愛心，對於亟需幫助之弱勢藏族家庭給予可靠實際之救助，協助其栽培養育學童，學習基本知識及提高生活競爭力，有助紓解其融入臺灣生活之各方面壓力。

#### (二) 加強蒙藏人士服務窗口功能

### 1. 計畫重點

為加強對蒙藏人士之服務與諮詢，本會配合政府相關措施，成立蒙藏服務窗口，秉持多年來累積經驗與信用，透過專業社工人員，協助解決在臺蒙藏人士在生活適應上所遭逢的各項問題，提供急難幫助、生活諮詢、文化推廣及資源連結，以增進其在臺生活之適應和自我發展。

### 2. 經費需求

計編列 140 萬元。

### 3. 預期效益

加強本會對蒙藏人士各項諮詢、服務之窗口功能，提升服務品質，協助解決蒙藏人士各項問題，增進其在臺生活之適應和自我發展能力。

## (三) 加強辦理蒙藏人士急難救助

### 1. 計畫重點

目前在臺藏人多數屬於近 10 年來臺之新住民，因語言及生活環境差異形成之隔閡，造成部分居留藏人短時間難以融入臺灣社會與建立自我生活圈。為改善其生活條件，本會於 93 年匯集社會各界捐款及政府補助成立專款專戶，特為照顧在臺藏胞及居留藏人，提供幼兒生活津貼、急難救助及子女教育補助，降低其龐大經濟壓力，並於緊急危難時協助度過難關。

### 2. 經費需求

計編列 48 萬元。

### 3. 預期效益

加強辦理蒙藏人士之急難救助，紓解其生活經濟壓力，幫助在臺自立生活，增進整體社會安定。

## (四) 對蒙藏族聚居地區人道援助計畫

### 1. 計畫重點

與各大學院校志工社團或 NGO 組織合作辦理，募集資源或物資赴大陸、印度及尼泊爾藏族聚居地區或蒙古國之偏鄉、學校，進行人道援助工作、急難救助等計畫案。

### 2. 經費需求

計編列 1 萬元。

### 3. 預期效益

結合各大學院校志工社團或 NGO 無遠弗屆之行動力，轉贈募集之物資或提供醫療服務、教育資源，進行人道援助或文化交流，拓展大學院校志工社團之服務視野，延伸社會各界善心捐款所及之處，有利跨國志願服務之交流學習。

## 二、加強交流計畫

### (一) 加強文化交流計畫

#### 1. 計畫重點

協助政府舉辦蒙藏歌舞團表演、文物展或其他藝文活動等文化交流之計畫案。

#### 2. 經費需求

計編列 4 萬元。

#### 3. 預期效益

協助政府機關順利辦理各項文化藝術展演活動，推廣蒙藏文化以豐富臺灣多元族群生活之文化內涵。

### (二) 加強與蒙藏地區專業人士交流互動

#### 1. 計畫重點

接受政府主管機關委託，協助辦理邀請蒙藏族地區各領域專業人士來臺，藉由各種參訪交流，加強推廣臺灣多元文化及學習蒙、藏民族之文化特色，擴大臺灣與蒙藏族地區之教育、經貿、衛生醫療、文化藝術、環境資源及保護等各領域之專業交流。

#### 2. 經費需求

計編列 5 萬元。

#### 3. 預期效益

協助政府機關順利辦理各項交流。

## 參、本年度預算概要

### 一、收支營運概況

- (一) 本年度勞務收入 230 萬元，與上年度預算數 230 萬元相較無增減。
- (二) 本年度受贈收入 36 萬元，較上年度預算數 40 萬元，減少 4 萬元，約 10.00%，主要係經濟不景氣，影響民間捐贈意願所致。
- (三) 本年度財務收入 37 萬元，與上年度預算數 37 萬元相較無增減。
- (四) 本年度勞務成本 213 萬元，較上年度預算數 216 萬元，減少 3 萬元，約 1.39%，主要係減列「在臺藏族弱勢家庭學童扶助計畫」補助費用所致。
- (五) 本年度管理費用 90 萬元，較上年度預算數 89 萬 8 千元，增加 2 千元，約 0.22%，主要係一般費用增加所致。
- (六) 以上總收支相抵後，收支兩平，較上年度預算賸餘 1 萬 2 千元，減少 1 萬 2 千元，約 100.00%，主要係受贈收入減少所致。

## 二、現金流量概況

- (一) 業務活動之淨現金流出 37 萬元。
- (二) 投資活動之淨現金流入 57 萬元，係減少流動金融資產及短期墊款、流動金融資產收取利息報酬所致。
- (三) 無籌資活動之淨現金流入或流出。
- (四) 現金及約當現金之淨增 20 萬元，係期末現金 30 萬 2 千元，較期初現金 10 萬 2 千元增加之數。

## 三、淨值變動概況

本年度係編列收支平衡預算，期末淨值 4,656 萬元，與期初淨值同，包括創立基金 500 萬元、捐贈基金 4,330 萬元及累積短絀 174 萬元。

## 肆、前年度及上年度已過期間預算執行情形及成果概述

### 一、前年度決算結果及成果概述

#### (一) 決算結果：

1. 勞務收入決算數 184 萬 7 千元，較預算數 228 萬元，減少 43 萬 3 千元，約 18.99%，主要係接受委託辦理或補助之專案未如預期所致。
2. 受贈收入決算數 2 萬 2 千元，較預算數 40 萬元，減少 37 萬 8 千元，約 94.50%，主要係接受民間捐款未如預期所致。
3. 財務收入決算數 38 萬 4 千元，較預算數 37 萬元，增加 1 萬 4 千元，

約 3.78%。

4. 勞務成本決算數 195 萬 2 千元，較預算數 216 萬元，減少 20 萬 8 千元，約 9.63%，主要係接受委託辦理或補助之專案減少，支出亦相對減少所致。
5. 管理費用決算數 91 萬 4 千元，較預算數 87 萬 8 千元，增加 3 萬 6 千元，約 4.10%。
6. 以上總收支相抵後，計短絀 61 萬 3 千元，較預算數賸餘 1 萬 2 千元，轉盈為絀，計相差 62 萬 5 千元，主要係接受委託辦理或補助之專案及受贈收入均未如預期所致。

## (二) 計畫執行成果概述：

### 1. 在臺藏族弱勢家庭學童教育生活扶助計畫：

依本會長年持續關懷蒙藏事務之實際觀察及檢討，為幫助藏族弱勢移民家庭，避免因長期處於經濟弱勢而遭到社會忽略及對藏族兒少成長過程之不良影響，廣向許多有心幫助弱勢之社會人士及相關公益團體籌募捐款，於 102 年度起推動「在臺藏族弱勢家庭學童教育生活扶助計畫」，以提供亟需幫助之藏族家庭學童，在教育生活方面得到即時關懷與協助，107 年賡續辦理，共補助 54 人次，計 163,440 元。

### 2. 在臺蒙藏人士服務窗口方面：

為增強在臺藏胞與居留藏人之生活調適能力，及提升生活品質與生活滿意度，接受蒙藏委員會委託辦理在臺藏胞及居留藏人生活照護措施。107 年度提供之電話諮詢服務計 1,352 人次，訪視輔導計 309 人次，並於個案輔導時幫助協調聯繫政府相關機關，促成問題妥善解決。

### 3. 辦理在臺蒙藏人士急難救助：

本會所設「在臺居留藏人子女教育補助及急難救助專款專戶」，提供藏人子女教育補助、幼兒生活津貼與急難救助。107 年度共補助 165 人次，其中「幼兒生活津貼」補助 142 人次，「急難救助」補助 23 人次。本專戶自 93 年 8 月設置以來，各界捐款及利息收入計 6,139,050 元，核發救助款項計 6,130,817 元，107 年 12 月 31 日止結餘 8,233 元。

### 4. 贊助大專院校蒙藏志願服務活動：



為關懷偏遠蒙藏族聚居地區居民之口腔保健及學童教育情形，107 年度贊助輔仁大學「2018 年蒙古烏蘭巴托服務學習團隊」服務活動，捐贈文具一批，彩色筆、旋轉蠟筆、色鉛筆各 50 盒。藉由與大專院校海外志願服務團隊合作，傳遞臺灣濃厚的人文關懷，實際幫助海外蒙藏弱勢居民。

#### 5. 財務檢討：

本會係接受主管機關捐助成立之非營利性質財團法人，主要工作項目除配合主管機關之蒙藏政策辦理相關蒙藏事務之行政工作，亦持續推動關懷在臺藏族弱勢家庭學童之生活教育扶助及進行蒙藏聚居地區人民之人道援助計畫。本會之財務情況係以孳息及承辦委辦服務收入為主，近年利率低迷，加上主管機關預算逐年減少，為改善財務情形，配合辦理開源節流各項措施，自 101 年至 107 年已向民間募集了 148 萬 8,167 元，協助弱勢及急需幫助的蒙藏人士、家庭及學童，並節約了 28 萬 480 元，合計開源節流績效達 176 萬 8,647 元。

#### 二、上年度已過期間預算執行情形及成果概述（截至 108 年 6 月 30 日止）

- （一）勞務收入執行數 151 萬 5 千元，較預計數 150 萬元，增加 1 萬 5 千元，約 1.00%。
- （二）受贈收入執行數 2 千元，較預計數 15 萬 2 千元，減少 15 萬元，約 98.68%，主要係接受捐款未如預期所致。
- （三）財務收入執行數 19 萬元，較預計數 18 萬 6 千元，增加 4 千元，約 2.15%。
- （四）勞務成本執行數 105 萬元，較預計數 108 萬 4 千元，減少 3 萬 4 千元，約 3.14%。
- （五）管理費用執行數 49 萬 5 千元，較預計數 47 萬 5 千元，增加 2 萬元，約 4.21%。
- （六）以上總收支相抵後，計賸餘 16 萬 2 千元，較預計賸餘數 27 萬 9 千元，減少 11 萬 7 千元，約 41.94%，主要係接受捐款未如預期所致。
- （七）辦理「在臺藏族弱勢家庭學童教育生活扶助計畫」，108 年 1 至 6 月共補助 22 人次 66,660 元；接受主管機關委託辦理「108 年在臺藏胞及居留藏人關懷專案」，1 至 6 月服務人次計 1,106 人次；本會所設「在台

居留藏人子女教育補助及急難救助專款專戶」，108年1至6月共補助91人次260,050元。

伍、其他：無

## 財團法人蒙藏基金會

## 收支營運預計表

中華民國 109 年度

單位：新臺幣千元

前年度決算數		科目	本年度預算數		上年度預算數		比較增(減-)數		說明
金額	%		金額	%	金額	%	金額	%	
2,253	100.00	收入	3,030	100.00	3,070	100.00	-40	-1.30	
1,869	82.96	業務收入	2,660	87.79	2,700	87.95	-40	-1.48	
1,847	81.98	勞務收入	2,300	75.91	2,300	74.92	-	-	
22	0.98	受贈收入	360	11.88	400	13.03	-40	-10.00	
384	17.04	業務外收入	370	12.21	370	12.05	-	-	
384	17.04	財務收入	370	12.21	370	12.05	-	-	
-	-	其他業務外收入	-	-	-	-	-	-	
2,866	127.21	支出	3,030	100.00	3,058	99.61	-28	-0.92	
2,866	127.21	業務支出	3,030	100.00	3,058	99.61	-28	-0.92	
1,952	86.64	勞務成本	2,130	70.30	2,160	70.36	-30	-1.39	
914	40.57	管理費用	900	29.70	898	29.25	2	0.22	
-613	-27.21	本期賸餘(短絀)	-	-	12	0.39	-12	-100.00	

## 現金流量預計表

中華民國 109 年度

單位：新臺幣千元

項	目	預	算	數	說	明
業務活動之現金流量						
	稅前賸餘（短絀）			-		
	利息股利之調整			-370		
	未計利息股利之稅前賸餘（短絀）			-370		
	調整非現金項目			-		
	業務活動之淨現金流入（流出）			-370		
投資活動之現金流量						
	減少流動金融資產及短期墊款			200		
	收取利息			370		
	投資活動之淨現金流入（流出）			570		
籌資活動之現金流量						
	籌資活動之淨現金流入（流出）			-		
現金及約當現金之淨增（淨減）						
				200		
期初現金及約當現金						
				102		
期末現金及約當現金						
				302		

## 財團法人蒙藏基金會

## 淨值變動預計表

中華民國 109 年度

單位：新臺幣千元

科目	上年度餘額	本年度增(減)數	截至本年度餘額	說明
基金	48,300	-	48,300	
創立基金	5,000	-	5,000	
捐贈基金	43,300	-	43,300	
累積餘絀	-1,740	-	-1,740	
累積短絀	-1,740	-	-1,740	
合計	46,560	-	46,560	

本  
頁  
空  
白

## 財團法人蒙藏基金會

## 收入明細表

中華民國 109 年度

單位：新臺幣千元

前年度決算數	科目名稱	本年度預算數	上年度預算數	說明
1,847	勞務收入	2,300	2,300	勞務收入本年度預算數為 230 萬元，與上年度預算數 230 萬元相同，無增減數。
1,366	加強蒙藏人士服務窗口功能計畫	1,650	1,650	
481	加強辦理蒙藏人士急難救助計畫	480	480	受贈收入本年度預算數為 36 萬元，較上年度預算數 40 萬元，減少 4 萬元，主要係「對蒙藏族聚居地區人道援助計畫」減列 4 萬元。
-	加強文化交流計畫	70	70	
-	加強與蒙藏地區專業人士交流互動計畫	100	100	
22	受贈收入	360	400	財務收入本年度預算數為 37 萬元，與上年度預算數相同，無增減數。
-	在臺藏族弱勢家庭學童扶助計畫	300	300	
22	對蒙藏族聚居地區人道援助計畫	60	100	
384	財務收入	370	370	
384	利息收入	370	370	
2,253	總計	3,030	3,070	

註：政府補助收入：申請政府補助專案計畫 480 千元。

政府委辦收入：接受政府委辦計畫 1,820 千元。

## 財團法人蒙藏基金會

## 支出明細表

中華民國 109 年度

單位：新臺幣千元

前年度決算數	科目名稱	本年度預算數	上年度預算數	說明
1,952	勞務成本	2,130	2,160	勞務成本本年度預算數為 213 萬元，較上年度預算數 216 萬元，減少 3 萬元，主要係「在臺藏族弱勢家庭學童扶助計畫」減列 3 萬元、「加強蒙藏人士服務窗口功能計畫」增列 10 萬元、「對蒙藏族聚居地區人道援助計畫」減列 9 萬元、「加強文化交流計畫」增列 4 萬元及「加強與蒙藏地區專業人士交流互動計畫」減列 5 萬元。
163	在臺藏族弱勢家庭學童扶助計畫	150	180	
163	補助費用	150	180	
1,300	加強蒙藏人士服務窗口功能計畫	1,400	1,300	
1,300	業務費用	1,400	1,300	
481	加強辦理蒙藏人士急難救助計畫	480	480	
481	補助費用	480	480	
8	對蒙藏族聚居地區人道援助計畫	10	100	
8	補助費用	10	100	
-	加強文化交流計畫	40	-	
-	業務費用	40	-	
-	加強與蒙藏地區專業人士交流互動計畫	50	100	
-	業務費用	50	100	



## 財團法人蒙藏基金會

## 支出明細表

中華民國 109 年度

單位：新臺幣千元

前年度決算數	科目名稱	本年度預算數	上年度預算數	說明
914	管理費用	900	898	管理費用本年度預算數 90 萬元，較上年度預算數 89 萬 8 千元，增列 2 千元，主要係一般費用增列 2 千元所致。
814	用人費用	820	820	
491	職員薪資	491	491	
60	職員獎金	61	61	
30	退休金提撥	30	29	
65	分攤保險費	73	67	
168	兼職職員兼職費	165	172	
100	一般費用	80	78	
3	水電費	3	3	
6	郵電費	6	6	
3	旅運費	5	5	
23	文具印刷	22	15	
28	資訊服務費	5	18	
23	稅捐	22	16	
3	公關費	3	3	
11	其他	14	12	
-	折舊	-	-	
2,866	總計	3,030	3,058	

財 團 法 人 蒙 藏 基 金 會

固定資產投資明細表

中華民國 109 年度

單位：人

項 目	本 年 度 預 算 數	說 明
無		

## 財團法人蒙藏基金會

## 轉投資明細表

中華民國 109 年度

單位：新臺幣千元

投資事業名稱	本 年 度 增 ( 減 - ) 數	累 計 投 資 淨 額	持 股 比 例	說 明
本會無轉投資事業				

本  
頁  
空  
白

## 財團法人蒙藏基金會

## 資產負債預計表

中華民國109年12月31日

單位：新臺幣千元

107年12月31日 實際數	科目	109年12月31日 預計數	108年12月31日 預計數	比較增(減)數
	資 產			
35,560	流動資產	35,572	35,572	-
90	現金	302	102	200
35,470	流動金融資產	35,270	35,470	-200
-	應收款項	-	-	-
10,988	不動產、廠房及設備	10,988	10,988	-
10,140	土地	10,140	10,140	-
848	房屋及建築	848	848	-
-	機械及設備	-	-	-
-	其他資產	-	-	-
-	什項資產	-	-	-
46,548	資產合計	46,560	46,560	-
	負 債			
-	流動負債	-	-	-
-	應付款項	-	-	-
-	負債合計	-	-	-
	淨 值			
48,300	基金	48,300	48,300	-
5,000	創立基金	5,000	5,000	-
43,300	捐贈基金	43,300	43,300	-
-1,752	累積餘絀	-1,740	-1,740	-
-1,752	累積短絀	-1,740	-1,740	-
46,548	淨值合計	46,560	46,560	-
46,548	負債及淨值合計	46,560	46,560	-

## 員工人數彙計表

中華民國 109 年度

單位：人

職類 ( 稱 )	本年度員額預計數	說明
董事長	1	董事長為當然董事，不支薪。
董事	11	不支薪。
秘書長	1	秘書長為董事兼任。
專職秘書	1	
兼職秘書	2	
總計	16	



