

財團  
法人 桃園農田水利研究發展基金會



## 中華民國 109 年度預算

財團法人桃園農田水利研究發展基金會 編

# 財團法人桃園農田水利研究發展基金會

## 目 次

### 一、總說明

- (一)概況.....1
- (二)工作計畫或方針.....3
- (三)本年度預算概要.....6
- (四)前年度及上年度已過期間預算執行情形及成果概述...6

### 二、主要表

- (一)收支營運預計表.....9
- (二)現金流量預計表 .....10
- (三)淨值變動預計表 .....11

### 三、明細表

- (一)收入明細表 .....12
- (二)支出明細表 .....13
- (三)固定資產投資明細表 .....14

### 四、參考表

- (一)資產負債預計表 .....15
- (二)員工人數彙計表 .....16
- (三)用人費用彙計表 .....17

# 財團法人桃園農田水利研究發展基金會

## 總說明

中華民國 109 年度

### 壹、概況

#### 一、設立依據

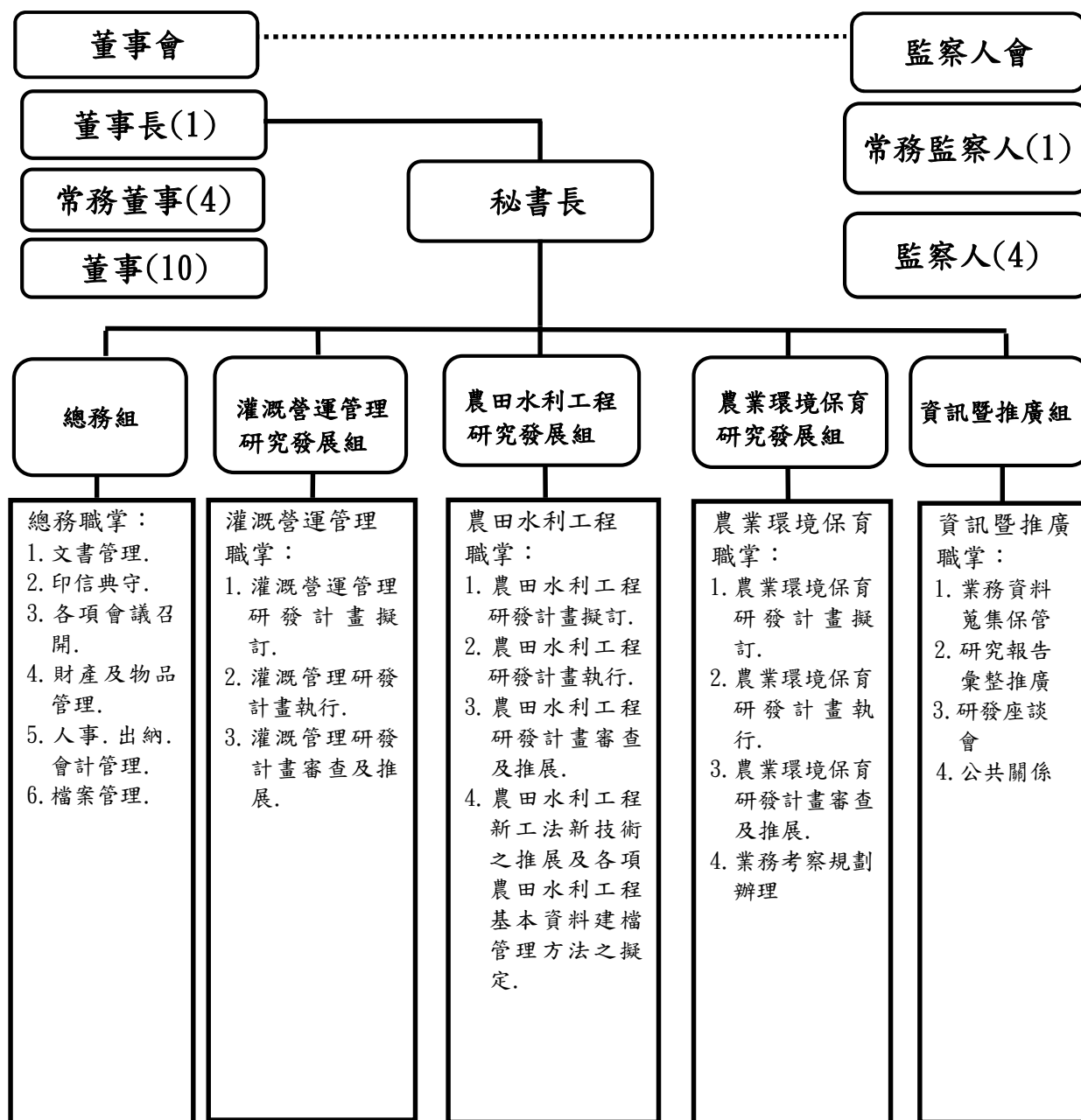
- (一)本基金會原始基金捐助人臺灣桃園農田水利會，有鑒於會務財源日漸寬裕，農民會員迭有反映，認為應積極有效協助農民會員，期能降低農業生產成本，提高經濟效益，經該會於第八屆第六次會員代表大會臨時會提案，撥出新臺幣伍億元成立農業相關之基金會，以財團法人登記俾達目的，經審議決議照案通過後，一再斟酌研究認為設立基金會之事業應與農田水利事業有直接相關，以符合農田水利會之任務，將名銜定為「財團法人桃園農田水利研究發展基金會」，又提第一屆第一次會務委員會臨時會審議通過，據以辦理。
- (二)全案經臺灣桃園農田水利會函報臺灣省水利局，由省水利局案陳臺灣省政府於 84 年 1 月 16 日以(84)府建水字第 142195 號函核復同意辦理後復經檢附有關財團法人登記所需書件報告等，由臺灣省水利局轉臺灣省政府建設廳以 84 年 4 月 25 日(84)建水字第 27425 號函復准予設立，並檢還已用印信之向法院聲請設立登記之各種書件。
- (三)民國 84 年 4 月 26 日向桃園地方法院聲請法人設立登記，地院登記處於 84 年 5 月 5 日以桃院秀法登財字第 12 號函復准予登記。民國 90 年 3 月 9 日向桃園地方法院辦理變更登記，地院登記處於 90 年 3 月 26 日以桃院 90 證他字第 23 號函復准予登記主管機關變更為行政院農業委員會。

#### 二、設立目的

- (一)建立農田灌溉資訊體系事項。
- (二)田間灌溉用水之分配管理或自動化之研究發展事項。
- (三)辦理或協助與農田水利有關之農業生態環境保護，水土資源保育與農田災害預防及搶救技術研究等事項。
- (四)農業工程技術之研究改進事項。
- (五)協助培養農田水利工作人才及科技研習與交流，以提高技術水準等事項。
- (六)其他關於本法人創立宗旨有關之贊助或獎勵事項。

### 三、組織概況

財團法人桃園農田水利研究發展基金會 組織系統圖



財團法人桃園農田水利研究發展基金會 現有員額編制表

職稱	董事長	常務監察人	秘書長	組長	專員	技正	組員	辦事員	技工	合計
現有員額	1 兼任	1 兼任	1 專任	5 專任 1 兼任 4	1 專任	2 兼任	1 專任	1 專任	1 專任	14 專任 6 兼任 8

備註：兼任人員由桃園水利會相關人員兼任

## 貳、工作計畫或方針

### 一、灌溉營運管理研究發展組工作計畫：

「桃園大圳第十支線桃園科技工業園區取水口處超音波水位-流量監測建置研究計畫」

#### (一)計畫重點：

##### 1.計畫內容：

- (1)計畫緣起:為能協助桃園農田水利會釐清加強灌溉管理結餘農業用水支援公共用水標的水量，除可有效管控農業用水使用，更促進水利會多角化經營提升用水效益，特辦理此計畫；符合本基金會設立目的及捐助章程。
- (2)蒐集桃園大圳幹線各支線取水口等水位及流量率定曲線相關資料與歷史文獻。
- (3)依據各項資料進行水位流量率定曲線分析及檢討。
- (4)針對桃園科技工業園區取水口處建置超音波流速儀監測系統，完整記錄平時水位與流量相關資料，並與桃園大圳第十支線取水口處既有水位、流量等資料相互檢核，以確實釐清實際取水量，俾利後續各項灌溉管理業務推動，並提升桃園大圳灌溉用水效率。
- (5)提供上述監測系統紀錄的資料，邀集桃園科技工業園區共同檢測資料的正確，以釐清實際取水量。

2.執行期間：自 109 年 1 月 1 日起至 109 年 12 月 31 日止。

#### (二)經費需求：

計畫總經費約新臺幣壹佰零叁萬元整。

#### (三)預期效益：

可有效釐清桃園大圳第十支線實際協助加強灌溉結餘農業用水及核配農業灌溉水量，未來於各要取水口處設置此監測系統，不僅準確分配各灌區內田間用水量，於日後發生枯旱期間可適當分配轄區內各水利小組灌溉用水量，提高灌溉用水效益，另增進水利會多角化經營，確保水利會永續經營。

### 二、農田水利工程研究發展組工作計畫：

「桃園大圳 10 支線串聯工程水資源調配之研究」

#### (一)計畫重點：

##### 1.計畫內容：

- (1)計畫緣起：桃園地區近年來由於人口與產業持續成長，使得相關用水量逐年攀升。由桃園大圳 10-19 號池取水供應亞東石化觀音新廠用水，因此 10-19 號池除供應農業用水外，需額外每日約 2 萬噸之原水供應工業用水。桃園農田水利會為可調配周遭相關水源，已先行施作完成 10-15、10-16、10-19 號池與 10-19、11-20 號池之串聯工程，以及施作中之 10-13、10-15 號池串聯工程，預估可支援 10-19 號池約 32 萬噸之水源。但因近年來氣候變異大，使得民生、農業、工業用水供應能力受到影響，尤其枯水期或乾早期常需減供或停供農業用水，才得以滿足其他標的用水，因此本計畫為了確保水源調配供應穩定，除檢討尚需額外串聯之供水量外，針對缺水與斷水期間，各埤塘串聯水源如何有效率之調配操作亟為需要，並且針對既有設施擬定合適之維護管理方案，以延長各設施之使用年限與妥善率，特辦理此計畫；符合本基金會設立目的及捐助章程。
- (2)有關桃園大圳 10 支線儲備水源調度情形，評估現況串聯工程執行成效，並針對不足水源部份研擬後續可行埤塘串聯方案，確保其能夠發揮預期之功能，以利水資源最適之運用。
- (3)針對 10 支線整體配水操作，透過專管輸送或有效配水操作等各項方案探討，研擬可提供全年 2 萬噸/日多角化運用水源之最適方案。
- (4)針對桃園大圳 10 支線各項設施進行現況調查，並搭配最適調配水源方案，評估相關自動控制及維護管理方案，以利提高調配水源之操作效率。

2. 執行期間：自 109 年 1 月 1 日起至 109 年 12 月 31 日止。

(二)經費需求：

計畫總經費約新臺幣壹佰壹拾叁萬元整。

(三)預期效益：

1. 完成 10 支線串聯工程埤塘於缺水與斷水期兩階段之可行性操作方法研擬，以作為後續水量調配操作參考。
2. 針對串聯工程的管、閥、電機等相關設備進行巡檢的方式及維護管理模式，來完成 10 支線串聯工程既有設施(備)較佳維護方案，延長其使用年限。
3. 透過配水操作調配水源、完成評估後續尚未串聯埤塘供給水量以及串

聯施作各項工程經費估算，研擬後續可行串聯方案，以提升水源調度效率，達成水資源活用目標。

### 三、農業環境保育研究發展組工作計畫：

#### (一)計畫重點：

##### 1.計畫內容：

- (1)整合原有「臺灣農田水利數位博物館」及本基金會現有網站，規劃運用資訊科技及網際網路技術，促使前人智慧結晶與相關文化遺產的永續保存及傳承的價值。
- (2)依據數位博物館之原始架構，蒐集新增相關資料，重新整合至基金會現有之網站，並增加網頁瀏覽人員互動功能。
- (3)加強維護本基金會網站，更新資訊並充實內容，以供瀏覽參考。
- (4)考察業務之規劃辦理。
- (5)參與生態教育活動。

2.執行期間:自 109 年 1 月 1 日起至 109 年 12 月 31 日止。

#### (二)經費需求：

計畫總經費約新臺幣貳佰貳拾壹萬元整。

#### (三)預期效益：

- 1.促使本博物館更具有典藏運用價值，並維持網站的活躍性與影響性。
- 2.辦理國內外考察活動，蒐集水資源相關資料，以供研究參考運用。
- 3.參與生態教育活動，學習維護生態平衡，增進對環境保育的責任。

### 四、資訊暨推廣組工作計畫：

#### (一)計畫重點：

##### 1.計畫內容：

- (1)資訊設備之維護與更新。
- (2)贊助相關單位之年會暨學術研討會。
- (3)參加各項學術研討會。
- (4)推動本基金會相關業務之公共關係。
- (5)研究計畫成果之推廣。

2.執行期間:自 109 年 1 月 1 日起至 109 年 12 月 31 日止。

#### (二)經費需求：

計畫總經費約新臺幣柒拾萬元整。

#### (三)預期效益：

1. 加強資訊相關設備的維護與更新。
2. 贊助農田、水利等相關單位之年會暨學術研討會，協助其業務之推展。
3. 參加各項學術研討會，蒐集農田、水利現代化技術之相關文獻，學習及了解新知。
4. 推動本基金會相關業務之公共關係。
5. 研究計畫成果之推廣，落實研究之效益。

## 參、本年度預算概要

### 一、收支營運概況

- (一)本年度其他業務收入 6,000 千元，較上年度預算數 5,000 千元，增加 1,000 千元，約 20%，主要係補助款收入增加所致。
- (二)本年度財務收入 12,053 千元，較上年度預算數 13,100 千元，減少 1,047 千元，約 7.99%，主要係租金收入減少所致。
- (三)本年度管理費用 18,027 千元，較上年度預算數 18,059 千元，減少 32 千元，約 0.18%，主要係業務費用減少所致。
- (四)本年度財務費用 20 千元，較上年度預算數 7 千元，增加 13 千元，約 185.71%，主要係利息費用增加所致。
- (五)以上總收支相抵後，計賸餘 6 千元，較上年度預算數賸餘 34 千元，減少 28 千元，約 82.35%，主要係租金收入減少所致。

### 二、現金流量概況

- (一)業務活動之淨現金流入 853 千元。
- (二)投資活動之淨現金流出 600 千元。
- (三)現金及約當現金之淨增 253 千元，係期末現金 186,135 千元，較期初現金 185,882 千元增加之數。

### 三、淨值變動概況

本年度期初淨值 507,641 千元，增加累積餘絀 6 千元，期末淨值為 507,647 千元。

## 肆、前年度及上年度已過期間預算執行情形及成果概述

### 一、前年度決算結果及成果概述

#### (一)決算結果：

1. 其他業務收入決算數 5,000 千元，同預算數。
2. 財務收入 11,801 千元，較預算數 14,760 千元，減少 2,959 千元，約 20.05%，主要係租金收入減少所致。



3. 管理費用 16,719 千元，較預算數 19,740 千元，減少 3,021 千元，約 15.3%，主要係業務費用減少所致。
4. 財務費用 6 千元，較預算數 10 千元，減少 4 千元，約 40%，主要係利息費用減少所致。
5. 以上總收支相抵後，計賸餘 76 千元，較預算數賸餘 10 千元，增加 66 千元，約 660%，主要係支出減少所致。

(二)成果概述：

107 年度研究計畫成果概述：

1. 「桃園農田水利會埤塘水資源環境監測示範計畫(1/2)」

本計畫於 107 年 3 月 22 日召開計畫說明書審查委員會，審核後委由財團法人農業工程研究中心辦理，並於 5 月 14 日簽訂「委託研究計畫合約書」，履約期限為 107 年 3 月 22 日起至 107 年 12 月 31 日止。完成此計畫可有效運用該物聯網技術，進行智慧水管理，透過展示的系統平台整合現地各項水利數據，以充分掌握幹線、支線、埤塘及田間用水，後續藉由精進管理以提升農業灌溉用水效益。

2. 「月眉圳上游圳路及隧道段改善可行性評估規劃」

本計畫於 107 年 3 月 22 日召開計畫說明書審查委員會，審核後委由容泰工程顧問有限公司辦理，並於 4 月 18 日簽訂「委託研究計畫合約書」，履約期限為自簽約日起至第 150 日內完成。因月眉圳上游圳路及隧道年代久遠地質風化脆弱，造成隧道坍塌及圳路淤積問題嚴重，影響圳路供水功能，故評估設置相關取引水設施及可行方案，本案已交付臺灣桃園農田水利會作為後續工程推動之參考，以利灌溉月眉地區農田，落實造福農民之宗旨。

二、上年度已過期間預算執行情形及成果概述(截至 108 年 06 月 30 日止)

(一)預算執行情形：

1. 其他業務收入執行數 2,000 千元，較預計數 5,000 千元，減少 3,000 千元，約 60%，主要係尚未收到收入所致。
2. 財務收入執行數 4,651 千元，較預計數 13,100 千元，減少 8,449 千元，約 64.50%，主要係利息收入與租金收入尚未執行完畢所致。
3. 管理費用執行數 8,696 千元，較預計數 18,059 千元，減少 9,363 千元，約 51.85%，主要係各項費用支出尚未執行完畢所致。

4. 財務費用執行數 6 千元，較預計數 7 千元，減少 1 千元，約 14.29%，主要係利息費用支出尚未執行完畢所致。
5. 以上總收支相抵後，計短絀 2,051 千元，較預計數賸餘 34 千元，減少 2,085 千元，約 6,132.35%，主要係各項收支尚未執行完畢所致。

(二)108 年度研究計畫成果概述：

「桃園農田水利會河水堰取水口水位—流量率定成果彙整暨指定河系水權取水量調查」

本計畫於 108 年 1 月 22 日召開計畫說明書審查委員會，審核後委由財團法人農業工程研究中心辦理，並於 3 月 22 日簽訂「委託研究計畫合約書」，履約期限為 108 年 1 月 22 日起至 108 年 12 月 31 日止。本計畫擬彙整 363 處水口水位流量率定成果，並擇多處設置 QRCode 辨識標籤，建立水位—流量查詢系統，以進一步落實轄區內河水堰取水量管理，提升灌溉效率。

財團法人桃園農田水利研究發展基金會

收支營運預計表

中華民國109年度

單位：新臺幣千元

前年度決算數		科 目	本年度預算數		上年度預算數		比較增(減-)數		說明
金額	%		金額	%	金額	%	金額	%	
16,801	100.00	收入	18,053	100.00	18,100	100.00	-47	-0.26	
5,000	29.76	業務收入	6,000	33.24	5,000	27.62	1,000	20.00	
5,000	29.76	其他業務收入	6,000	33.24	5,000	27.62	1,000	20.00	
11,801	70.24	業務外收入	12,053	66.76	13,100	72.38	-1,047	-7.99	
11,801	70.24	財務收入	12,053	66.76	13,100	72.38	-1,047	-7.99	
16,725	99.55	支出	18,047	99.97	18,066	99.81	-19	-0.11	
16,719	99.51	業務支出	18,027	99.86	18,059	99.77	-32	-0.18	
16,719	99.51	管理費用	18,027	99.86	18,059	99.77	-32	-0.18	
6	0.04	業務外支出	20	0.11	7	0.04	13	185.71	
6	0.04	財務費用	20	0.11	7	0.04	13	185.71	
76	0.45	本期賸餘(短絀)	6	0.03	34	0.19	-28	-82.35	

財團法人桃園農田水利研究發展基金會

現金流量預計表

中華民國109年度

單位：新臺幣千元

項	目	預	算	數	說	明
業務活動之現金流量						
	稅前賸餘(短絀)			6		
	利息股利之調整			(4,841)		
	未計利息股利之稅前賸餘(短絀)			(4,835)		
調整非現金項目						
	折舊			847		
	未計利息股利之現金流入(流出)			(3,988)		
	收取利息			4,861		
	支付利息			(20)		
	業務活動之淨現金流入(流出)			853		
投資活動之現金流量						
	不動產、廠房及設備淨減(淨增)			(600)		
	投資活動之淨現金流入(流出)			(600)		
	現金及約當現金之淨增(淨減)			253		
	期初現金及約當現金			185,882		
	期末現金及約當現金			186,135		

財團法人桃園農田水利研究發展基金會

淨值變動預計表

中華民國109年度

單位：新臺幣千元

科目	上年度餘額	本年度增(減-)數	截至本年度餘額	說明
基金	506,500	0	506,500	
創立基金	500,000	0	500,000	
其他基金	6,500	0	6,500	
累積餘絀	1,141	6	1,147	
累積賸餘	1,141	6	1,147	本期賸餘
合計	507,641	6	507,647	

財團法人桃園農田水利研究發展基金會

收入明細表

中華民國109年度

單位：新臺幣千元

前年度決算數	科目名稱	本年度預算數	上年度預算數	說明
16,801	收入	18,053	18,100	
5,000	業務收入	6,000	5,000	
5,000	其他業務收入	6,000	5,000	估算補助款收入
11,801	業務外收入	12,053	13,100	
11,801	財務收入	12,053	13,100	
3,695	利息收入	4,861	4,057	估算銀行存款及 金融債券利息收入
8,106	租金收入	7,192	9,043	估算土地及 房屋租金收入
16,801	總計	18,053	18,100	

財團法人桃園農田水利研究發展基金會  
支出明細表

中華民國109年度

單位：新臺幣千元

前年度決算數	科 目 名 稱	本年度預算數	上年度預算數	說 明
16,725	支出	18,047	18,066	
16,719	業務支出	18,027	18,059	
16,719	管理費用	18,027	18,059	
6,010	業務費用	5,645	6,628	
955	灌溉營運管理研究費	1,030	1,800	估算灌溉營運管理研究費用
875	農田水利工程研究費	1,130	1,700	估算農田水利工程研究費用
706	農業環境保育研究費	2,210	1,500	估算農業環境保育研究費用
699	資訊暨推廣費用	700	705	估算資訊暨推廣費用
2,775	議事費用	575	923	估算董監事會議等費用
8,306	人事費用	9,319	8,696	
5,812	薪資	6,606	5,976	估算職員薪資
111	超時工作報酬	110	140	估算職員不休假加班費
989	獎金	1,045	1,110	估算職員考績及年終獎金
275	退休、卹償金及資遣費	630	300	估算職員退休金提撥
806	分攤保險費	570	900	估算勞保、健保
313	福利費	258	270	估算職員休假補助等費用
0	其他	100	0	估算人事費用編列不足時支應
1,694	事務費用	1,916	1,838	
16	文具印刷	40	20	估算辦公室文具及印刷費
60	郵電費	70	60	估算辦公電話費及郵寄費
9	水電費	40	50	估算辦公室水電費
9	旅運費	40	10	估算辦公出差旅費
824	特別費	828	828	估算董事長及秘書長特別費
10	會議費	10	10	估算辦公議事費
193	房屋管理費	250	200	估算辦公房舍整修維護費
424	稅捐	460	460	估算房屋稅及地價稅等
149	什費	178	200	估算辦公室雜支
59	預備金	300	200	估算費用編列不足時支應
650	折舊費用	847	697	
646	房屋及建築折舊	647	647	估算房屋及建築折舊
4	什項設備折舊	200	50	估算辦公室設備折舊
6	業務外支出	20	7	
6	財務費用	20	7	
6	利息費用	20	7	估算押租金利息費用
16,725	總 計	18,047	18,066	

財團法人桃園農田水利研究發展基金會

固定資產投資明細表

中華民國109年度

單位：新臺幣千元

項 目	本 年 度 預 算 數	說 明
不動產、廠房及設備	600	
什項設備	600	估算購置辦公設備
總 計	600	



財團法人桃園農田水利研究發展基金會  
資產負債預計表

中華民國109年12月31日

單位：新臺幣千元

107年(前年) 12月31日實際數	科 目	109年12月31日 預計數	108年(上年)12月31日 預計數	比較增(減)數
508,927	資產	509,764	509,758	6
334,605	流動資產	336,135	335,882	253
284,600	現金	186,135	185,882	253
50,000	流動金融資產	150,000	150,000	0
5	其他流動資產	0	0	0
173,542	不動產、廠房及設備	172,849	173,096	-247
115,076	土地	115,076	115,076	0
58,170	房屋及建築	56,877	57,524	-647
65,280	房屋及建築	65,280	65,280	0
-7,110	累計折舊-房屋及建築	-8,403	-7,756	-647
296	什項設備	896	496	400
2,146	什項設備	3,046	2,446	600
-1,850	累計折舊-什項設備	-2,150	-1,950	-200
780	其他資產	780	780	0
780	什項資產	780	780	0
<b>508,927</b>	<b>資產合計</b>	<b>509,764</b>	<b>509,758</b>	<b>6</b>
1,320	負債	2,117	2,117	0
0	流動負債	26	26	0
0	其他流動負債	26	26	0
1,320	其他負債	2,091	2,091	0
1,320	什項負債	2,091	2,091	0
1,320	負債合計	2,117	2,117	0
507,607	淨值	507,647	507,641	6
506,500	基金	506,500	506,500	0
500,000	創立基金	500,000	500,000	0
6,500	其他基金	6,500	6,500	0
1,107	累積餘絀	1,147	1,141	6
1,107	累積賸餘	1,147	1,141	6
507,607	淨值合計	507,647	507,641	6
<b>508,927</b>	<b>負債及淨值合計</b>	<b>509,764</b>	<b>509,758</b>	<b>6</b>

財團法人桃園農田水利研究發展基金會

員工人數彙計表

中華民國109年度

單位：人

職類(稱)	本年度員額預計數	說明
董事長	1	兼任，對外代表本法人。
常務監察人	1	兼任
秘書長	1	專任(輔佐董事長推行本基金會會務)。
組長	5	專任組長1人(綜理總務組)； 兼任組長4人 (由桃園水利會管理組長兼任，綜理灌溉營運管理研發組業務； 由桃園水利會工務組長兼任，綜理農田水利工程研發組業務； 由桃園水利會專門委員兼任，綜理農業環境保育研發組業務； 由桃園水利會人事主任兼任，綜理資訊暨推廣組業務。)
專員	1	專任
技正	2	兼任 (由桃園水利會灌溉股長兼任，辦理灌溉營運管理研發組業務； 由桃園水利會設計股長兼任，辦理農田水利工程研發組業務。)
組員	1	專任
辦事員	1	專任
技工	1	專任
總計	14	專任共6人；兼任共8人

## 財團法人桃園農田水利研究發展基金會

## 用人費用彙計表

中華民國109年度

單位：新臺幣千元

科目名稱 職類(稱)	薪 資	超時工作報酬	津 貼	獎 金	退休、卹償金 及資遣費	分攤保險費	福利費	其 他	總 計
董 事 長	844	0	0	0	49	31	0	0	924
常務監察人	360	0	0	45	0	0	0	0	405
秘 書 長	1,130	42	0	225	137	104	35	0	1,673
組 長	1,567	20	0	297	137	55	35	0	2,111
專 員	802	15	0	153	99	89	35	0	1,193
技 正	216	0	0	0	0	0	0	0	216
組 員	643	12	0	124	79	81	50	0	989
辦 事 員	599	11	0	115	75	80	70	0	950
技 工	445	0	0	86	54	60	33	0	678
調整數(加班費、二代 健保費及人事預備費)	0	10	0	0	0	70	0	100	180
總 計	6,606	110	0	1,045	630	570	258	100	9,319