

財團法人專利檢索中心

109年度預算

財團法人專利檢索中心編

目次

壹、總說明

一、財團法人概況	1-1~1-3
二、工作計畫	1-4~1-7
三、本年度預算概要	1-8~1-9
四、前年度及上年度已過期間預算執行情形及成果概述	1-9~1-12

貳、主要表

一、收支營運預計表	2-1
二、現金流量預計表	2-2
三、淨值變動預計表	2-3

參、明細表

一、收入明細表	3-1
二、支出明細表	3-2
三、不動產、廠房及設備暨投資性不動產投資明細表	3-3

肆、參考表

一、資產負債預計表	4-1~4-2
二、員工人數彙計表	4-3
三、用人費用彙計表	4-4

壹、總說明

總說明

中華民國 109 年度

壹、財團法人概況

一、設立依據

為落實行政院四大新興智慧型產業「發明專利產業化」政策，提升發明專利審查效能，加速產業創新應用之重大政策目標，經濟部智慧財產局（以下簡稱智慧局）於民國（以下同）99年1月5日研提「經濟部智慧財產局清理專利積案計畫」，並於99年6月24日經行政院院臺經字第0990034527 號函核定同意參考日本及韓國將專利申請案前案檢索等事項委託審查之方式，由政府出資捐助，並於101年3月15日向台北地方法院完成財團法人設立登記。

二、設立目的

由於我國長期面臨專利審查人力遠不及申請審查之案件量，造成待審案件不斷累積成長的結構性困境，面對國際產業競爭壓力，有效促進產業創新研發並加強智慧財產權保護，實為當務之急。

因此，本中心成立的目的是在於能加速專利案件之審查，使審查人力專注於辦理專利案件審查等核心業務，並可於兼顧審查品質的維持下有效解決龐大專利申請與待審案件。除可提供民眾更即時之服務外，亦能穩定提升整體專利審查效能及智慧財產服務品質，進而產生激勵創新發明、增益後端產業增值服務、提升國家整體競爭力與國際接軌等連帶效益，期能完

善我國創新研發環境之總體發展為最終目標。

三、組織概況（另附組織系統圖）

1、董事會

設置董事七人，職權包含重要人事任免、審議年度預、決算書表、解散之擬議及捐助章程修改之建議等。

2、監察人

設置監察人三人，職權包含審核年度業務報告及營運計畫、查核業務、財務報告及查核董事會之重大決議事項等。

3、稽核室

工作職掌包含規劃稽核計畫、執行稽核計畫、出具稽核報告等。

4、執行長

職權包含各項業務策畫、督導、核准及授權等事宜。

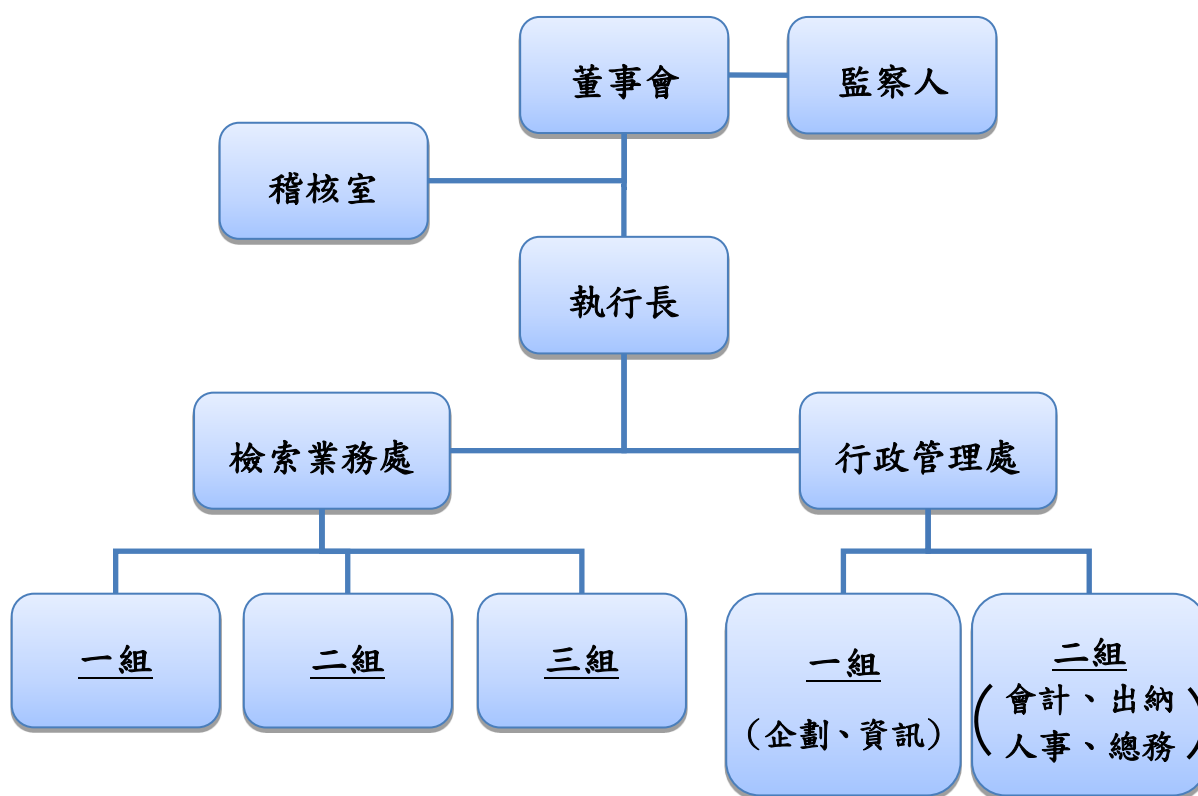
5、檢索業務處

檢索業務處依照檢索案件領域做為劃分依據，各組員額因業務需求有所不同。業務內容包含執行專利檢索及分類等。

6、行政管理處

行政管理處依照行政事務做為劃分依據。行政事務內容包含資訊管理、企劃管理、人事管理及財務管理等。

組織系統圖



貳、工作計畫

一、執行政府補助計畫

(一) 計畫名稱

本中心於 109 年度所執行之計畫為智慧局所補助之「健全專利檢
索運用環境計畫之健全專利檢索發展分項計畫」。

(二) 計畫重點

1. 計畫緣起

由於專利審查效能，對於產政學研各界創新技術取得專利保護之
即時性、提高產品附加價值、精進產業競爭力等面向，具有其關鍵的
影響，是以「提升專利審查效能」為智慧局重要施政項目之一。本中
心自 101 年起協助智慧局辦理審查前端之專利檢索作業，其成效良好。
我國發明專利初審平均審結期間自 101 年 46 個月，逐年縮短，107 年
已降為 14 個月，有效縮短整體審結期間。

本計畫聚焦之二大重點工作為(1)協助智慧局辦理審查前端之專
利檢索作業；(2)以歷年所累積之專利檢索能量進行產業專利分析，其
分析議題以「5+2 產業創新政策」為主，以持續提升我國專利審查效能
及發揮本中心最大設立目的及功能。

2. 計畫內容及執行方式

(1) 辦理專利申請案前案檢索

審查每一專利申請案，其中專利檢索占用其近 50%之時間，以
往由智慧局專利審查人員擔任，透過智慧局專利審查人員與本中心
之檢索人員一對一對話討論，檢索人員所完成檢索報告內容更能符
合智慧局專利審查人員之需求，亦能有效減低專利審查人員之審查
時間，進而提高專利審查之效能。本中心將針對智慧局的專利審查

之領域，提供專利前案檢索之服務。而為了致力完成可信賴的檢索報告，以協助智慧局專利審查人員運用檢索結果，進而加速完成專利審查，本中心檢索報告品質政策的基本原則，採行PDCA循環(Plan、Do、Check、Act)來進行管理。

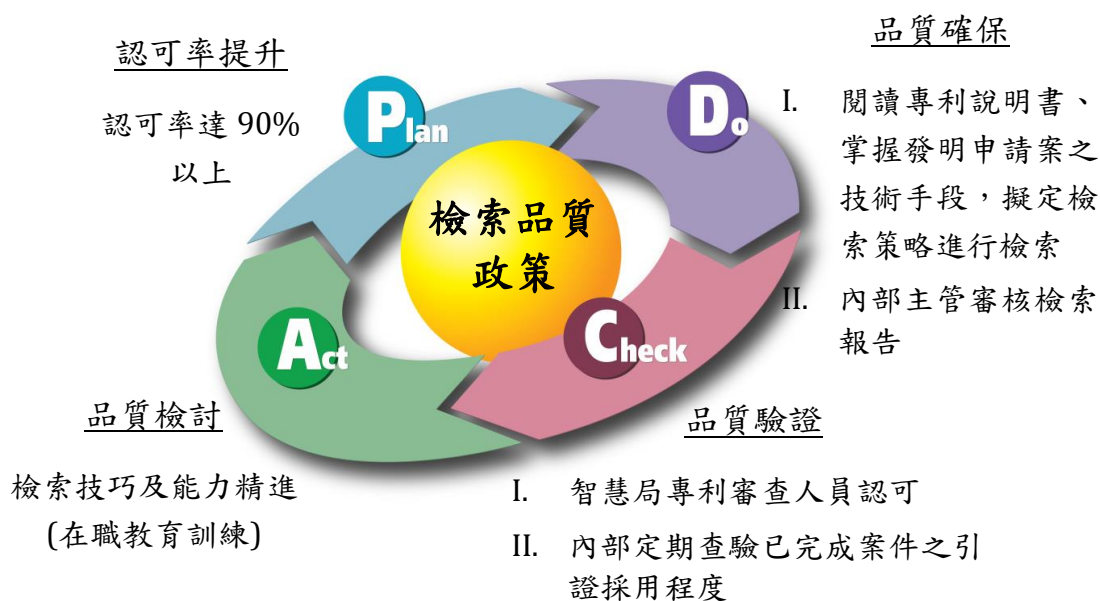


圖 1 本中心檢索報告品質政策的基本原則

(2) 專利檢索分析能量擴散

「專利布局」並非單指單一專利本身，而需考量到產業屬性、市場需求、合適時機(含區域)等，才能達成產品獲利最大化。為了協助我國企業專利布局，有效掌握市場商機及我國政府擘劃創新科技之發展方向，本中心以歷年所累積之專利檢索能量進行產業專利分析，其分析議題以「5+2 產業創新政策」或國家發展重大政策為主，除可發揮本中心設立功能，亦能完善我國創新研發環境之總體發展。

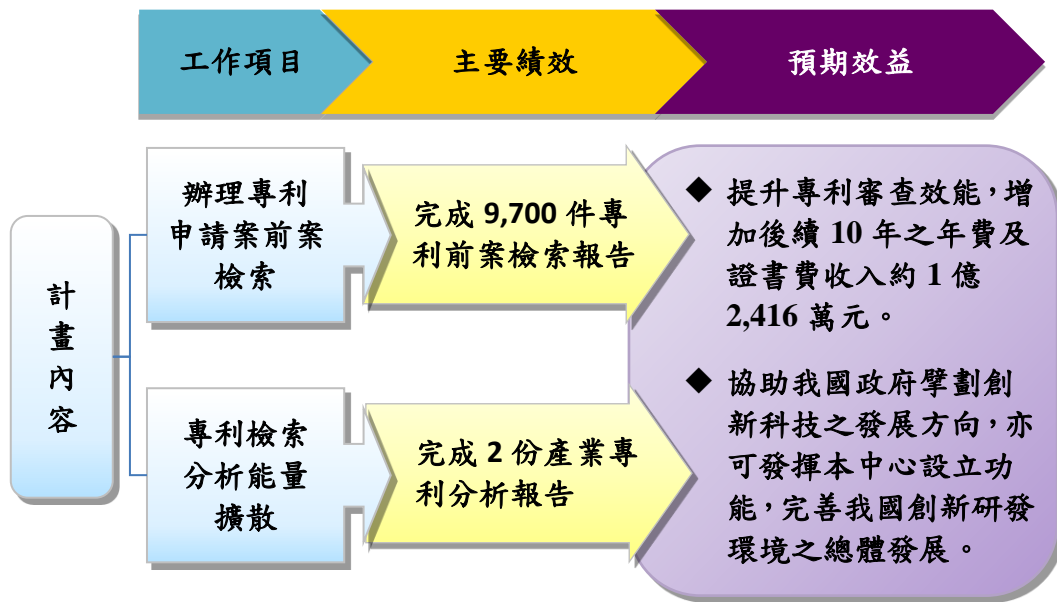


圖 2 109 年計畫架構圖及計畫內容

(三) 預期效益

1. 協助智慧局辦理審查前端之專利檢索作業，有效提升整體專利審查效能。
2. 進行產業專利技術分析，協助企業專利布局，提升我國創新研發環境。

二、對外服務收入

本中心自 103 年已完成建置對外專利檢索服務之規章及獨立環境等配套措施，於 104 至 105 年試行營運此服務，於 105 年導入收費機制，106 年正式提供對外服務(詳圖 3、4)。

本中心預計 109 年對外服務收入目標為 450 萬元，以逐步落實經費自主，降低依賴政府補捐助之程度。

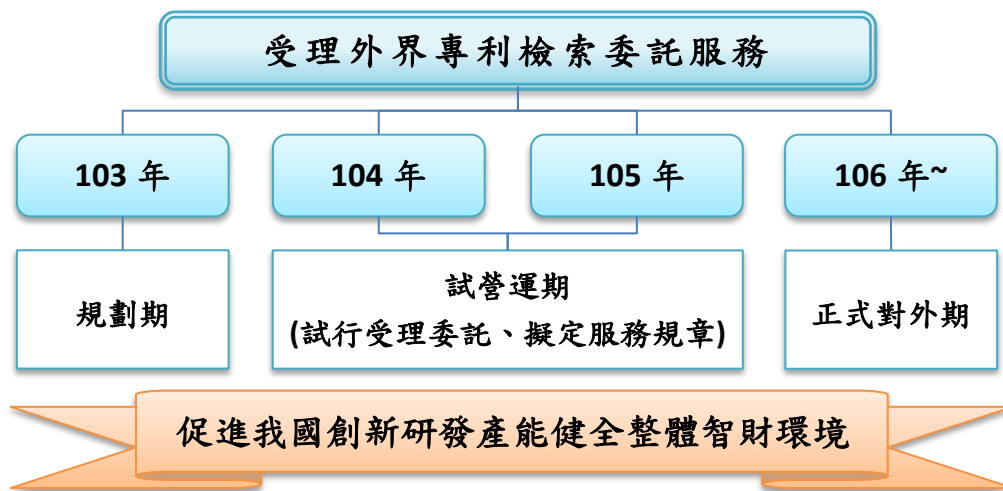


圖 3 103~106 年「對外提供專利檢索委託服務」歷程

	服務名稱	內容說明	時機/目的
檢索	前案檢索	針對特定技術手段、產品確認是否有相關專利存在	<ul style="list-style-type: none"> 適用於專利申請前之檢索 降低成本與風險、縮短專利取得時間
	專利現況監控	針對特定技術手段、發明人、所有權人進行分析、監控	<ul style="list-style-type: none"> 就特定技術/產品/發明人/所有權人進行專利檢索分析，掌握發展動向 知己知彼、百戰百勝
分析規劃	專利訴訟鑑定	針對實施中的技術是否與相關專利涉及權利侵害，進行初步侵權判斷與分析，並提供初步分析報告	<ul style="list-style-type: none"> 適用於專利侵權判斷以及做為訴訟與談判的參考資訊
	專利布局	針對研發、投資、併購、開發或引進特定技術手段/產品為目標，進行相關檢索，以確認目前市場佈局現況，尋求適當切入點。	<ul style="list-style-type: none"> 適用於技術/產品研發規劃、專利堡壘建立 尋求潛在客戶、合作/併購對象
加值運用			

圖 4 本中心對外服務項目

參、本年度預算概要

一、收支營運概況

(一)收入預算概況

本年度收入預算共編列9,805萬9千元,較上年度預算數9,921萬9千元,減少116萬元,約1.17%,其中勞務收入9,772萬3千元,占收入總額99.66%,財務收入33萬6千元,占收入總額0.34%,說明如下:

- 1、勞務收入9,772萬3千元,較上年度預算數9,888萬4千元,減少116萬1千元,約1.17%,主要係補助計畫收入減少所致。
- 2、財務收入33萬6千元,較上年度預算數33萬5千元,增加1千元,約0.30%,主要係利息收入增加所致。

(二)支出預算概況

本年度支出預算共編列9,664萬3千元,較上年度預算數9,799萬7千元,減少135萬4千元,約1.38%,其中勞務成本9,637萬3千元,占支出總額99.72%,所得稅27萬元,占支出總額0.28%,說明如下:

- 1、勞務成本9,637萬3千元,較上年度預算數9,781萬5千元,減少144萬2千元,約1.47%,主要係補助計畫支出減少所致。
- 2、所得稅費用27萬元,較上年度預算數18萬2千元,增加8萬8千元,主要係依營利事業所得稅法提列。

(三)賸餘預算概況

以上總收支相抵後,計賸餘141萬6千元,較上年度預算數122萬2千元,

增加 19 萬 4 千元，約 15.88%，主要係對外服務收支賸餘增加所致。

二、現金流量概況

1、業務活動之淨現金流入 188 萬 1 千元。

2、投資活動之淨現金流出 140 萬元，包括增加不動產、廠房及設備 100 萬元，增加無形資產 40 萬元。

3、籌資活動之淨現金流入 1 萬元，包括增加存入保證金 1 萬元。

4、現金及約當現金之淨增 49 萬 1 千元，係期末現金 2,243 萬 1 千元，較期初現金 2,194 萬元增加之數。

三、淨值變動概況

本年度期初淨值 3,594 萬 3 千元，增加本年度賸餘 141 萬 6 千元，期末淨值為 3,735 萬 9 千元。

肆、前年度及上年度已過期間預算執行情形及成果概述

一、前年度決算結果及成果概述

(一)前年度決算結果

前年度收入決算共 9,626 萬 9 千元，較前年度預算數 9,651 萬 1 千元，減少 24 萬 2 千元，約 0.25%，其中勞務收入 9,593 萬 3 千元，占收入總額 99.65%，財務收入 33 萬 6 千元，占收入總額 0.35%；支出決算共 9,411 萬 4 千元，較前年度預算數 9,608 萬 1 千元，減少 196 萬 7 千元，約 2.05%，其中勞務成本 9,366 萬元，占支出總額 99.52%，所得稅 45 萬 4 千元，占支出總額 0.48%，說明如下：

- 1、勞務收入決算數 9,593 萬 3 千元，較預算數 9,618 萬 1 千元，減少 24 萬 8 千元，約 0.26%，主要係政府之補助計畫收入減少所致。
- 2、財務收入決算數 33 萬 6 千元，較預算數 33 萬元，增加 6 千元，約 1.82%，主要係利息收入增加所致。
- 3、勞務成本決算數 9,366 萬元，較預算數 9,608 萬 1 千元，減少 242 萬 1 千元，約 2.52%，主要係政府之補助計畫支出減少所致。
- 4、所得稅費用決算數 45 萬 4 千元，較預算數 0 元，增加 45 萬 4 千元，主要係依營利事業所得稅法繳納之稅款。
- 5、以上總收支相抵後，計賸餘 215 萬 5 千元，較預算數 43 萬元，增加 172 萬 5 千元，約 401.16%，主要係對外服務收支賸餘增加所致。

(二)前年度成果概述

本中心 107 年執行「專利檢索增值服務計畫」之主要執行成果：

1、縮短專利審結期間

智慧局藉由專利檢索中心協助辦理專利前案檢索，本年度總計完成專利前案檢索報告 9,350 件，超出預定目標 50 件，達成率 100.5%，助益智慧局發明專利平均審結期間再降至 14 個月，整體審結期間大幅縮短，實際達成本計畫維持我國合理平均審結期間之積極目標，提升產業創新專利之保護力，有效促進我國產業創新研發及產業競爭力。

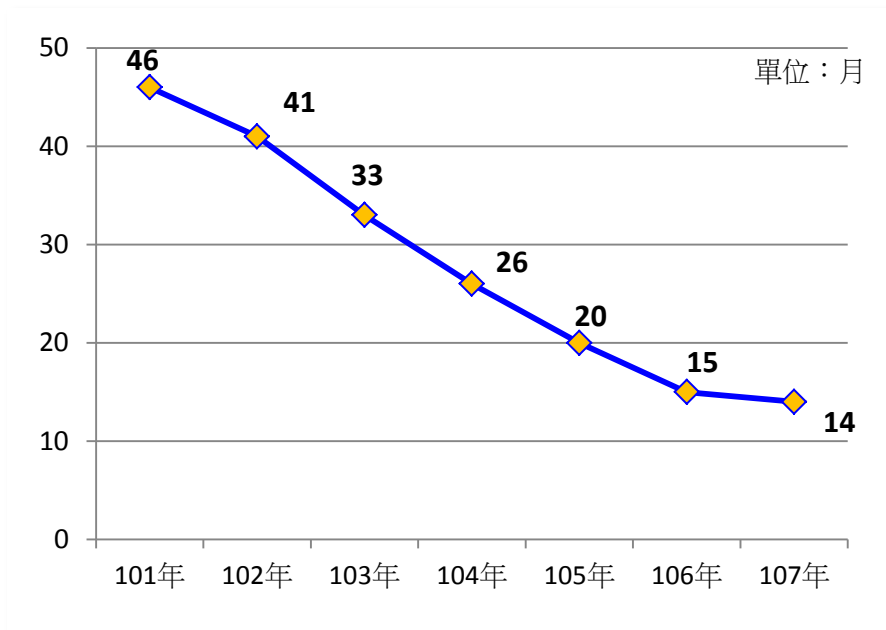


圖 5 我國 101~107 年之發明專利初審平均審結期間

2、擴散專利檢索分析能量

以「5+2 產業創新政策」之「智慧機械」技術主題進行專利分析與研究，完成「智慧工具機切削精度提升之專利布局分析」及「視覺型工業機械手專利布局分析」，並於 107 年 11 月 23 日對機械產業發表，助益我國智慧機械產業相關廠商，以宏觀的視野了解相關技術的趨勢與方向，掌握市場先機。

3、其他效益

本中心於 101 年至 107 年所完成專利檢索報告，預期可提高智慧局審結數之增加，因而挹注智慧局專利規費之收入，估計後續 10 年可增加專利證書費及年費 8 億 2,304 餘萬元之國庫收入。

表 2 本中心 101~107 年之完成檢索案件數及國庫收入

年份	完成檢索案件數	國庫收入(單位：仟元)
101 年	1,436	18,380.8
102 年	9,429	120,691.2
103 年	12,919	165,363.2
104 年	10,762	137,753.6
105 年	10,843	138,790.4
106 年	9,561	122,380.8
107 年	9,350	119,680.0

說明：1. 國庫收入之計算公式=〔審結件數×每件專利證書費
及 1-10 年各年年費之平均值(25,600 元/件)〕；
2. 審結件數=完成檢索案件數×50%。

二、上年度已過期間預算執行情形（截至 108 年 6 月 30 日止執行情形）

1、勞務收入執行數 4,266 萬 2 千元，占全年度預算數 9,888 萬 4 千元，
達成率 43.14%。

2、財務收入執行數 1 千元，占全年度預算數 33 萬 5 千元，達成率 0.3%，
主要係銀行定存利息收入尚未實現所致。

3、勞務成本執行數 4,245 萬 9 千元，占全年度預算數 9,781 萬 5 千元，
達成率 43.41%。

4、所得稅費用執行數 0 元，占全年度預算數 18 萬 2 千元，達成率 0%。

5、以上總收支相抵後，計賸餘 20 萬 4 千元，占全年度預算數 122 萬 2 千
元，達成率 16.69%。

貳、主要表

財團法人專利檢索中心

收支營運預計表

中華民國 109 年度

單位：新臺幣千元

前年度決算數		項 目	本年度預算數		上年度預算數		比較增(減)數		說 明
金額	%		金額	%	金額	%	金額	%	
96,269	100.00	收入	98,059	100.00	99,219	100.00	(1,160)	(1.17)	
95,933	99.65	業務收入	97,723	99.66	98,884	99.66	(1,161)	(1.17)	
95,933	99.65	勞務收入	97,723	99.66	98,884	99.66	(1,161)	(1.17)	
88,666	92.10	補助計畫收入	93,223	95.07	95,384	96.13	(2,161)	(2.27)	
7,267	7.55	服務收入	4,500	4.59	3,500	3.53	1,000	28.57	
336	0.35	業務外收入	336	0.34	335	0.34	1	0.30	
336	0.35	財務收入	336	0.34	335	0.34	1	0.30	
336	0.35	利息收入	336	0.34	335	0.34	1	0.30	
94,114	97.76	支出	96,643	98.56	97,997	98.77	(1,354)	(1.38)	
93,660	97.29	業務支出	96,373	98.28	97,815	98.58	(1,442)	(1.47)	
93,660	97.29	勞務成本	96,373	98.28	97,815	98.58	(1,442)	(1.47)	
88,666	92.10	補助計畫支出	93,223	95.07	95,384	96.13	(2,161)	(2.27)	
4,994	5.19	服務支出	3,150	3.21	2,431	2.45	719	29.58	
454	0.47	所得稅費用(利益)	270	0.28	182	0.18	88	48.35	
2,155	2.24	本期賸餘(短絀)	1,416	1.44	1,222	1.23	194	15.88	

財團法人專利檢索中心

現金流量預計表

中華民國 109 年度

單位：新臺幣千元

項	目	預	算	數	說	明
業務活動之現金流量						
	稅前賸餘（短絀）			1,686		
	利息股利之調整			(336)		
	未計利息股利之稅前賸餘（短絀）			1,350		
調整非現金項目						
	折舊			1,167		
	各項攤銷			726		
資產及負債科目之變動						
	增加應收帳款			(975)		
	減少預付款項			100		
	減少應付款項			(48)		
	減少遞延負債			(593)		
	未計利息股利之現金流入（流出）			1,727		
	收取利息			336		
	支付所得稅			(182)		
	業務活動之淨現金流入（流出）			1,881		
投資活動之現金流量						
	增加不動產、廠房及設備			(1,000)		
	增加無形資產			(400)		
	投資活動之淨現金流入（流出）			(1,400)		
籌資活動之現金流量						
	增加什項負債			10		
	籌資活動之淨現金流入（流出）			10		
	現金及約當現金之淨增（淨減）			491		
	期初現金及約當現金			21,940		
	期末現金及約當現金			22,431		

財團法人專利檢索中心

淨值變動預計表

中華民國 109 年度

單位：新臺幣千元

項 目	上 年 度 餘 額	本 年 度 增 (減) 數	截 至 本 年 度 餘 額	說 明
基金	30,000	0	30,000	為本中心成立時由政府捐助之創立基金。
創立基金	30,000	0	30,000	
累積餘絀	5,943	1,416	7,359	本年度增加數為本年度賸餘轉列數。
累積賸餘	5,943	1,416	7,359	
合 計	35,943	1,416	37,359	

參、明細表

財團法人專利檢索中心

收入明細表

中華民國 109 年度

單位：新臺幣千元

前年度決算數	項 目 名 稱	本年度預算數	上年度預算數	說 明
95,933	業務收入	97,723	98,884	依以前年度營運情形及未來業務發展方向預估。
95,933	勞務收入	97,723	98,884	
88,666	補助計畫收入	93,223	95,384	1. 補助計畫收入係政府補助款。
7,267	服務收入	4,500	3,500	2. 服務收入係來自民間之收入款，預計 109 年度將成長。
336	業務外收入	336	335	
336	財務收入	336	335	
336	利息收入	336	335	3. 利息收入係創立基金 30,000 千元之孳息。
96,269	總 計	98,059	99,219	

財團法人專利檢索中心

支出明細表

中華民國 109 年度

單位：新臺幣千元

前年度決算數	項 目 名 稱	本 年 度 預 算 數	上 年 度 預 算 數	說 明
93,660	業務支出	96,373	97,815	依以前年度營運情形及未來業務發展方向預估。
93,660	勞務成本	96,373	97,815	
88,666	補助計畫支出	93,223	95,384	
55,207	人事費	58,090	60,064	
19,496	業務費	20,509	20,716	
4,927	維護費	5,348	5,348	
23	旅運費	22	22	
9,013	管理費	9,254	9,234	
4,994	服務支出	3,150	2,431	配合服務收入成長爰增編。
2,871	人事費	1,800	1,400	
2,065	業務費	1,230	931	
58	旅運費	100	80	
0	管理費	20	20	
454	所得稅費用	270	182	依所得稅法估列。
94,114	總 計	96,643	97,997	

備註:配合本年度預算編列之調整，對前年度決算數予以項目重分類。

財團法人專利檢索中心
不動產、廠房及設備暨投資性不動產投資明細表

中華民國 109 年度

單位：新臺幣千元

項 目	本 年 度 預 算 數	說 明
不動產、廠房及設備	1,000	
機械及設備	1,000	添購電腦機房設備。
總 計	1,000	

肆、參考表

財團法人專利檢索中心

資產負債預計表

中華民國 109 年 12 月 31 日

單位：新臺幣千元

107年(前年) 12月31日實際數	項 目	109年12月31日 預 計 數	108年(上年) 12月31日預計數	比較增(減)數
24,025	流動資產	27,899	26,533	1,366
18,231	現金	22,431	21,940	491
15,916	銀行存款-活存	19,445	19,290	155
2,315	銀行存款-定存	2,986	2,650	336
1,809	應收款項	1,288	313	975
1,723	應收帳款	1,200	225	975
86	應收利息	88	88	0
3,944	預付款項	4,000	4,100	(100)
3,944	預付費用	4,000	4,100	(100)
41	短期墊款	180	180	0
41	暫付款	180	180	0
30,000	投資、長期應收款、貸款及準備金	30,000	30,000	0
30,000	創立基金-定存	30,000	30,000	0
9,188	不動產、廠房及設備	9,275	9,442	(167)
34,876	機械及設備	37,376	36,376	1,000
(25,760)	累計折舊-機械及設備	(28,146)	(26,993)	(1,153)
79	什項設備	79	79	0
(7)	累計折舊-什項設備	(34)	(20)	(14)
3,035	租賃權益改良	3,035	3,035	0
(3,035)	累計折舊-租賃權益改良	(3,035)	(3,035)	0
1,590	無形資產	790	1,116	(326)
7,387	電腦軟體	8,187	7,787	400
(5,797)	累計攤銷-無形資產	(7,397)	(6,671)	(726)
2	其他資產	2	2	0
2	存出保證金	2	2	0
64,805	資產合計	67,966	67,093	873

財團法人專利檢索中心

資產負債預計表

中華民國 109 年 12 月 31 日

單位：新臺幣千元

107年(前年) 12月31日實際數	項 目	109年12月31日 預計數	108年(上年) 12月31日預計數	比較增(減)數
14,947	流動負債	16,132	16,092	40
14,933	應付款項	16,120	16,080	40
13,168	應付費用	14,500	14,498	2
1,103	應付稅款	1,000	1,000	0
208	其他應付款	350	400	(50)
454	本期所得稅負債	270	182	88
14	代收款項	12	12	0
14	代收款	12	12	0
15,137	其他負債	14,475	15,058	(583)
415	什項負債	410	400	10
415	存入保證金	410	400	10
14,722	遞延負債	14,065	14,658	(593)
30,084	負債合計	30,607	31,150	(543)
30,000	基金	30,000	30,000	0
30,000	創立基金	30,000	30,000	0
4,721	累積餘絀	7,359	5,943	1,416
4,721	累積賸餘	7,359	5,943	1,416
34,721	淨值合計	37,359	35,943	1,416
64,805	負債及淨值合計	67,966	67,093	873

財團法人專利檢索中心
 員工人數彙計表

中華民國 109 年度

單位：人

職類 (稱)	本年度員額預計數	說明
執行長	1	
研究員	11	
副研究員	13	
助理研究員	39	
研究助理	5	
管理師	3	
助理管理師	4	
管理助理	1	
總計	77	

財團法人專利檢索中心
用人費用彙計表
 中華民國109年度

單位：新臺幣千元

項目名稱 職類(稱)	薪資	超時工作報酬	津貼	獎金	退休、卹償金及 資遣費	分攤保險費	福利費	其他	總計
董監事	0	0	0	0	0	0	0	100	100
執行長	1,500	0	0	188	91	111	6	0	1,896
職員	47,690	20	1,600	8,697	2,981	5,259	445	0	66,692
總計	49,190	20	1,600	8,885	3,072	5,370	451	100	68,688

